

Projekt: „PIERWSZY ETAP BUDOWY FABRYKI INNOWACJI”

Autor : Henryk Klimek .

Cel projektu

Celem naszego projektu “PIERWSZY ETAP BUDOWY FABRYKI INNOWACJI” jest zbudowanie optymalnej partnerskiej struktury ORGANIZACYJNO-TECHNICZNEJ i PRAWNO, ADMINISTRACYJNEJ dla realizacji procesów tworzenia innowacyjnych produktów i usług od koncepcji do urynkowania i sprzedaży, z jednoczesną próbą stworzenia w czasie trwania projektu innowacyjnego produktu lub usługi.

Założeniem i jednocześnie wskazaniem tytułu naszego projektu są obserwowane tendencje wynikające głównie z postępującej globalizacji, poziomu komunikacji, transportu, logistyki i stosowanego outsourcingu, co typową fabrykę przekształca w przedsięwzięcie zbudowane na określonych trzech przestrzeniach, - przestrzeni przedsięwzięć z rynkami zbytu, klientami, konkurencją i miejscem działań, - przestrzeni partnerów to są usługodawcy, dostawcy, i wyposażający produkcję i –przestrzeń kompetencji zasadniczych, którą tworzą współpracownicy, ich wiedza, technika i organizacja, opanowane technologie, ukształtowane procesy działań.

Efektywne procesy współpracy wielopłaszczyznowej – drogą do innowacji

Nasze cele zakładają budowę efektywnych procesów współpracy wielopłaszczyznowej wiedzy, nauki, badań, konstrukcji ich realizacji i rozwoju z partnerami publicznymi i prywatnymi dla jak najsprawniejszego tworzenia prototypów nowych produktów i definiowaniu metodyki zakresu i standardów jakości nowych usług.

Podstawowym celem Projektu: PIERWSZY ETAP BUDOWY FABRYKI INNOWACJI , - realizacji procesów tworzenia innowacyjnych produktów jest zbudowanie podstaw struktur organizacyjnych platformy administrowania, organizacji, planowania, kierowania, zarządzania, koordynowanie również finansowania, procesów innowacyjnych w sposób odpowiednio transparentny dla wszystkich partnerów realizowanych procesów tworzenia łańcucha wartości dodanej nowych produktów i zatrudnienie podstawowej obsady specjalistów, którzy zapewnią obsługę organizacyjno-techniczną i finansową realizowanych działań partnerów zabezpieczając niezbędną dokumentację i prawa autorskie twórców, zdobywając zaufanie innowatorów.

Wzajemne zaufanie podstawą współdziałania, a współdziałanie wspiera efektywność innowacyjną

Prawa autorskie wynalazków, patentów i wzorów przemysłowych są najczęściej najważniejszym elementem wartości dodanej jaką daje cały proces innowacji od koncepcji do urynkowania i sprzedaży. Dla podniesienia poziomu wynagrodzenia i wzrostu „stopy życiowej” musimy dynamizować wkład naszych wartości intelektualnych w regionalne produkty i usługi, by wartość dodana pozostająca w regionie nie obejmowała jedynie wartości dodanej z wytwarzania

Tel. 32 282 18 48; Kom.: 516 508 928**Adres biura: Bytom, ul. Pułaskiego 3; E-mail: henryk_klimek@neostrada.pl**

półproduktów i komponentów usług, i produktów należących do twórców innych krajów i regionów. W taki sposób nasz projekt ma na celu zbudować metodyczne podejście do wszystkich faz procesu tworzenia, rozwoju, realizacji i urynkowienia innowacji, standaryzacji tych procesów, co znacznie ułatwia i skraca czas tworzenia nowych produktów. W obserwowanej ostrej międzynarodowej, narodowej i regionalnej konkurencji, innowacyjność jest decydującym czynnikiem ustalającym i wzmacniającym pozycję rynkową przedsiębiorstw i tak było jest i będzie.

Teraz jedynie tempo zmian uległo niewyobrażalnemu wcześniej przyspieszeniu i nasz projekt jest krokiem w kierunku planowego, skutecznego, systemowego, metodycznego zarządzania procesami innowacji, również w aspekcie parametru czasu realizacji.

Unifikacja procesów, procedur i czynności drogą optymalizacji kosztów i efektywności

Budowana taka struktura będzie służyła i pozwalała małym i średnim przedsiębiorcom korzystanie z zaplecza rozwoju u partnerów nauki, wiedzy, badań i innych partnerów w celu przede wszystkim zapewnienia praw autorskich innowatorom, rozwoju, badań i implementacji różnych koncepcji.

Przedsięwzięcie potrzebuje, od początku, odpowiednio wykwalifikowanych, kompetentnych, otwartych, dynamicznych, niezawodnych, aktywnych, życzliwych dla partnerów przedsiębiorstw innowacyjnych, ludzi, - współpracowników tego przedsięwzięcia, którzy w czasie subwencionowania i trwania niniejszego działania wykażą małym i średnim przedsiębiorcom, że przedsięwzięcie jest efektywne oraz zbudują podstawę współdziałania czyli zaufanie. Nasilona kampania szkoleniowo propagandowa, merytoryczno- doradcza, powinna motywować do wspólnego działania i tworzonych standardów procesów innowacji, a odpowiednie kwalifikacje, wiedza i zdobywane doświadczenie w działaniu w usługach dla partnerów przedsięwzięcia winny rozszerzać grono partnerów przedsięwzięcia.

Powstałe przedsięwzięcie partnerskie winno w tematyce szkoleń i dorad partnerskich przewidywać metody kreowania innowacji oparte na solidnej systematyce odpowiednich produktów i ich stałym i niezmiernie szybkim rozwoju. Nie należy zapominać, że kto nie rozwija swoich produktów ten się cofa i jest z rynku wypierany.

Współdziałanie metodą wzrostu ekonomicznej efektywności innowacji

Partnerskie rozwijanie innowacji robi ten proces dostępny do jednostkowego partnera wtedy, gdy ilość partnerów i ich innowacji jest coraz większa wtedy efektywność działania rośnie.

W dobie dostępnych technik i technologii (są zdefiniowane) komunikacji oraz praktycznie wykorzystywanych na świecie systemów menagementu można się wyobrazić centralną realizację programów innowacyjną gospodarką i przez politykę klastrową, ale bariery leżą po stronie kadr, którym brak praktycznych doświadczeń w działaniu nowoczesnych systemów tworzenia produktów ich rozwoju, tworzenia i budowy prototypów oraz procesów do organizacji seryjnej produkcji.

Innowacyjność, to głównie praktyczne działanie, nie zawsze wynikające z poziomu posiadanej wiedzy, bo teoria i wiedza w tym procesie to jedynie inspiracja lub jej ocena, a moim zdaniem jest to wynik kreatywności w materialnym działaniu metodycznym i eliminacji błędów lub

Tel. 32 282 18 48; Kom.: 516 508 928**Adres biura: Bytom, ul. Pułaskiego 3; E-mail: henryk_klimek@neostrada.pl**

ciągłych ulepszeń zgodnie z metodyką czy filozofią np. Kaizen. Celem naszego projektu jest popularyzacja metodyki procesu tworzenia ("produkcji") innowacji.

Praktyczną innowację, która daje określone wartości dodane można realnie realizować na konkretnym produkcie lub usłudze, czynności lub procesie i dopiero taki efekt pracy można oceniać. Wszelkie inicjatywy angażowania potencjału ludzi, stanowiącego niewątpliwie najcenniejszy kapitał są cenne, ale te nakłady muszą dawać wymierne efekty w założonym czasie w zależności od celów do osiągnięcia, tak aby,

- wytworzona wartość dodana przekraczała w określonej perspektywie czasowej te nakłady, bo w przeciwnym wypadku takie nakłady to strata. Nasz cel stawiany naszemu projektowi to zbudowanie struktury organizacji oraz określenie metodyki działań poprzez zdefiniowanie typowych czynności określonych faz procesu tworzenia innowacji celem efektywnego wspierania działań innowatorów zapewniając im pełnię ich praw autorskich z jednoczesnym przyśpieszeniem określonych faz całego procesu od koncepcji do urynkowienia oraz procesów rutynowych ochrony wzoru przemysłowego i praw autorskich. Nasz produkt usługa doradczo metodyczna oparta na standardowym procesie realizacji innowacji powinna generować wartość dodaną i zapewniać minimalizację kosztów wdrożenia innowacji i jej efektywność nie tylko w zakresie skuteczności poszczególnych działań, ale również partnerskiego finansowania określonych faz i procedur i czynności wchodzących w cały proces innowacyjny w określonych warunkach polityki i strategii gospodarczej.

W czasie realizacji projektu zwiększenie innowacyjności przedsiębiorstw mikro, małych, średnich i rzemiosła będzie realizowana poprzez szkolenia merytoryczne, które będą pokazywały przykłady tworzonych produktów i usług od czynności podstawowych do metod i marek światowych systemów sprzedaży jak Franszyza i inne.

Wzrost konkurencyjności polskiej nauki w projekcie zapowiedział przedstawiciel nauki na wydziale mechaniczno – technologicznym Pol, Śląskiej oraz inni naukowcy tej uczelni jak również UE w Katowicach i w celu włączenia nauki w rozwiązywanie problemów podstawowych procesów tworzenia produktów i usług będziemy rozszerzali grono partnerów projektu

Celem naszego projektu będzie zwiększenie roli nauki w rozwoju gospodarczym w podstawowych procesach usługowych przy propagowaniu metodyki ich stałej optymalizacji, ergonomicznej, procesów mechanizacji i automatyzacji, dla unowocześniania stanowisk pracy i poprawy warunków pracy.

W naszym najbliższym działaniu tematy:

Zwiększenie udziału innowacyjnych produktów polskiej gospodarki w rynku międzynarodowym

Tworzenie trwałych i lepszych miejsc pracy.

Wzrost wykorzystania technologii informacyjnych i komunikacyjnych w gospodarce

będą podstawą platformy wspólnego realizowania procesów innowacji,

Równocześnie przygotowujemy już w pierwszej fazie rozwój określonych koncepcji produktów rynkowych, na rzecz beneficjentów Urzędów Pracy i nowych przedsiębiorców.

Tel. 32 282 18 48; Kom.: 516 508 928**Adres biura: Bytom, ul. Pułaskiego 3; E-mail: henryk_klimek@neostrada.pl*****Celem Projektu jest zmiana nastawień rzemiosła i pogłębienie kultury przedsiębiorczości i innowacyjności w środowisku mikro-, małych-, średnich przedsiębiorców w woj. śląskim.***

Budowanie wizerunku przedsiębiorczości jako efektywnego sposobu wykorzystania potencjału i wiedzy zdobytej na uczelni w rozwoju zawodowym wśród rzemieślników, M i Ś przedsiębiorców, absolwentów szkół i uczelni, doktorantów, pracowników naukowych śląskich uczelni wyższych.

Przełamanie stereotypów i mitów dotyczących przedsiębiorczości wśród odbiorców kampanii informacyjno-promocyjnej.

Stymulowanie powstawania pomysłów (w tym innowacyjnych, niestandardowych) oraz inspirowanie do działania w zakresie prowadzenia własnej firmy.

Zachęcenie absolwentów szkół wszelkiego typu, doktorantów, pracowników naukowych śląskich uczelni wyższych do zakładania własnej firmy poprzez ukazanie korzyści wynikających z prowadzenia działalności gospodarczej oraz szans płynących z otoczenia, jak również dostarczenie niezbędnej wiedzy.

Stymulowanie pragmatycznych i możliwych do praktycznego wykorzystania prac nie tylko studentów, absolwentów doktorantów, pracowników naukowych ale również do wyboru tematów prac będących odpowiedzią na potrzeby gospodarki i możliwych do wykorzystania w podstawowych zawodach.

Opis projektu

Projekt będzie polegał na zbudowaniu kompetencji podstawowych biura i w dalszej perspektywie firmy przyszłości, której produkty i usługi obejmą przede wszystkim:

procesy kreowania, zabezpieczenia praw autorskich innowatorom, wynalazcom i autorom, wspierania rozwoju idei i koncepcji, wzorów przemysłowych, wynalazków i patentów, opracowywanych w różnych fazach z partnerami od koncepcji do prototypowania, przygotowania marketingu, urynkowienia i przygotowania produkcji seryjnej.

znalezienie kompetentnych, nowatorskich, życzliwych i uczciwych, otwartych, dynamicznych i niezawodnych ludzi,

zbudowanie określonej struktury organizacyjno –technicznej, opartej na sprawdzonych standardach, opanowanie przy udziale określonych partnerów (REFA Wielkopolska) określonej metodyki organizacji pracy, jej normowania, technik i technologii, określenia standardów dla wspólnego przedsięwzięcia i jego organizacji i wspólnej realizacji procesów, z partnerami, dostawcami i usługodawcami i kooperantami.

definiowaniu pola przedsięwzięć przez:

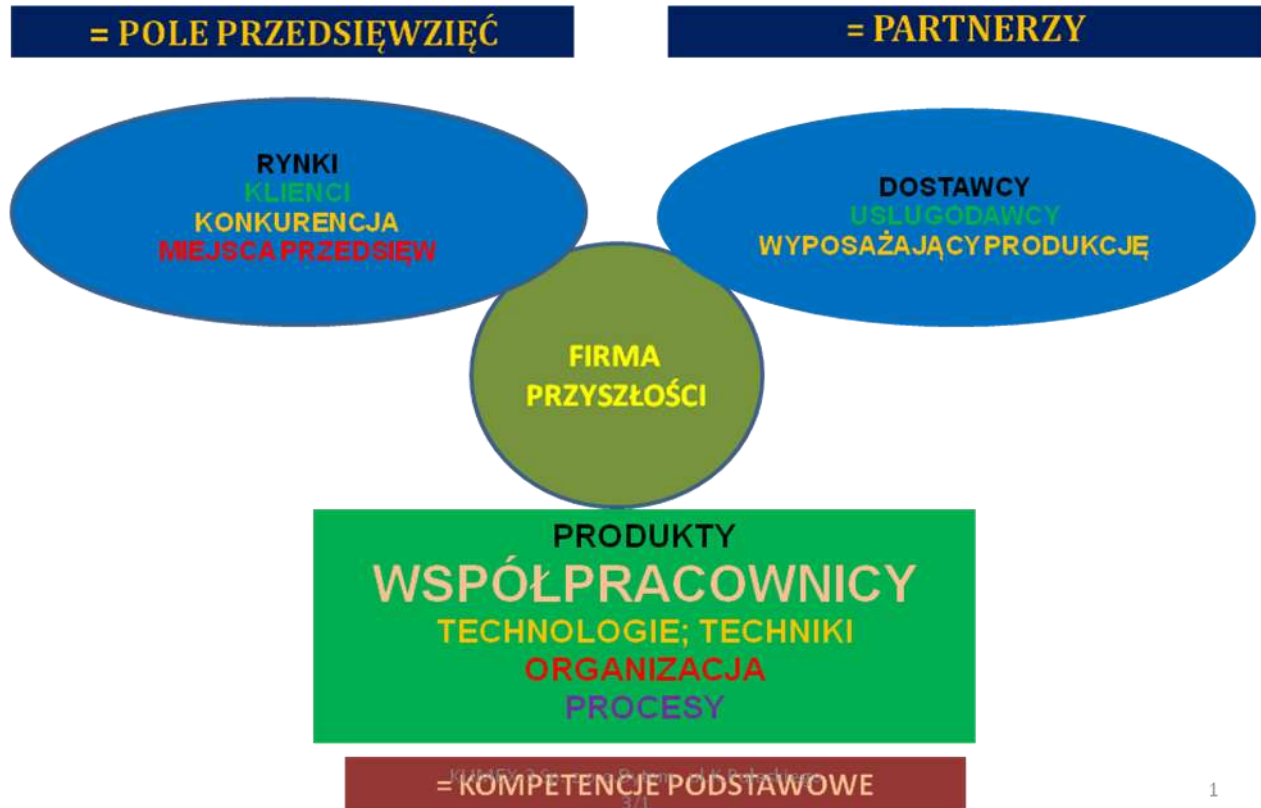
- 1) określenie rynku zbytu i klientów na określone produkty i procesy,**
- 2) zdefiniowanie konkurencji,**
- 3) ustalenie miejsc i pól przedsięwzięć.**

Tel. 32 282 18 48; Kom.: 516 508 928

Adres biura: Bytom, ul. Pułaskiego 3; E-mail: henryk_klimek@neostrada.pl

budowaniu zasad partnerskiego działania opartego na kooperacji niezależnych firm lub na wspólnie realizowanych procesach partnerów, w sposób transparentny dla partnerów .

Ustalenie partnerów, dostawców i usługodawców.



Rys. 1 KONCEPCJA FIRMY PRZYSZŁOŚCI *na podstawie TYGODNIKA „Produktion”

W początkowej fazie planujemy zawiązać porozumienie klastrowe, do którego mamy zamiar zaprosić następujących partnerów projektu: IR Katowice, POL ŚL Wzdział Org. i Zarządzania, Transportu, Mech. Technologiczny, Inst, spawalnictwa. KZK GOP, UE Katowice Wydz Logistyki Produkcji, Przewoźników KZK Gop, Cechy Rzemiosł Różnych i Przedsiębiorczości, M i Ś przedsiębiorców, CECHY i innych.

W ramach projektu PO IG działania 5.1 planujemy zbudować biuro przedsięwzięcia, które będą tworzyć:

1. Manager PROJEKTÓW realizujący PLANOWANIE, ORGANIZACJA, KIEROWANIE, KONTROLA PARTMERSKA Realizowanych PROJEKTÓW, (procesów, procedur i czynności)

2. Specjalista d/s organizacyjno technicznych
3. Specjalista d/s administracji, umów i finansów
4. Sekretarz

5, Docelowo

PARTMERZY PROJEKTU: IR Katowice, POL ŚL, UE Katowice, REFA Wielkopolska i inni. Na czele przedsięwzięcia będzie stała Rada Partnerów wspólnego działania, która zatwierdzać będzie projekty do realizacji i kontrolować będzie realizowane procesy.

Tel. 32 282 18 48; Kom.: 516 508 928**Adres biura: Bytom, ul. Pułaskiego 3; E-mail: henryk_klimek@neostrada.pl**

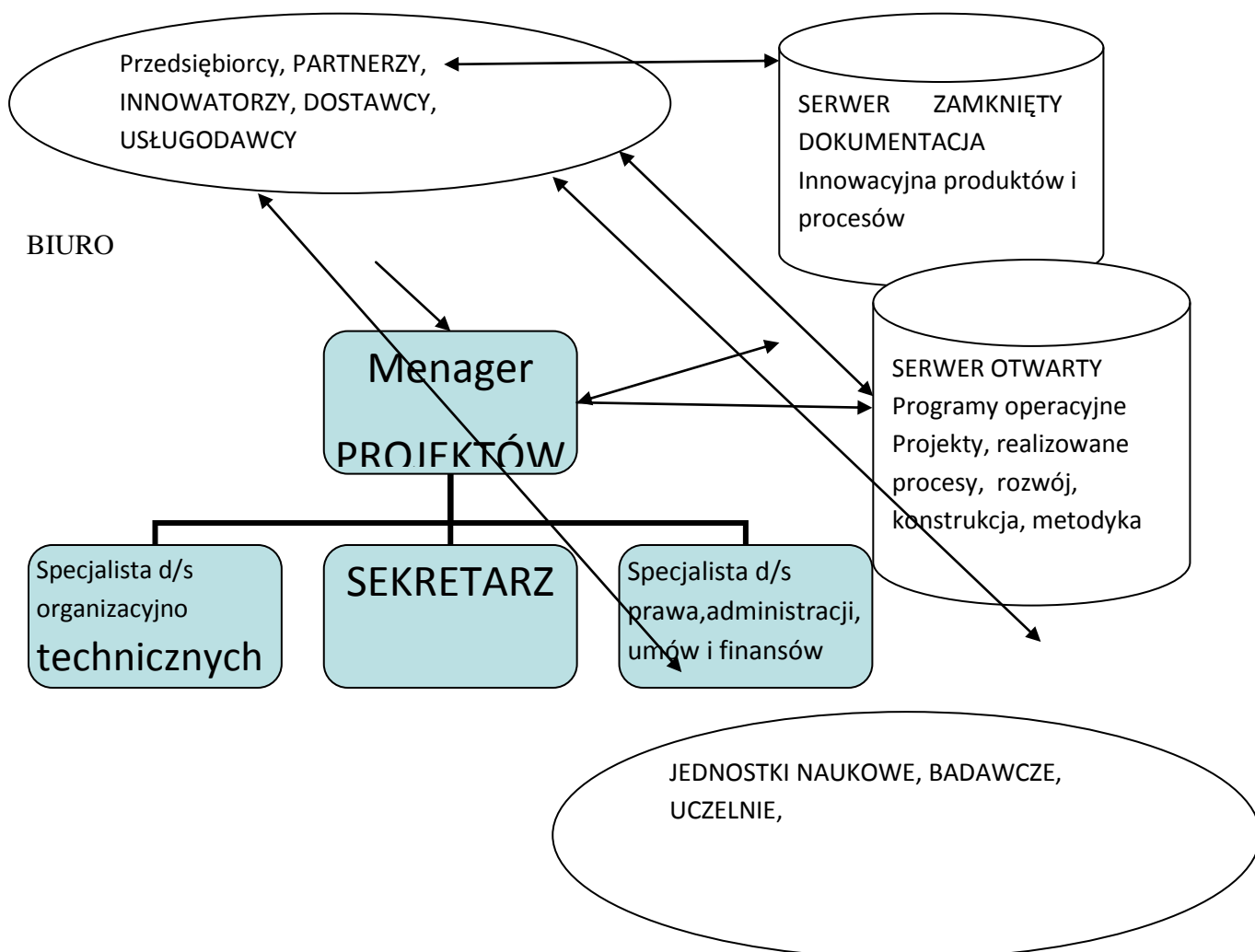
Podstawowym nowatorskim przedsięwzięciem będzie budowa systemu działania dla partnerów przedsięwzięć innowacyjnych i innowatorów. Działanie to będzie wykorzystywać zbudowany system informatyczny administrujący w sposób transparentny dla partnerów wspólnie realizowane procesy w zakresie zarządzania jakością, kosztami i czasem, wykorzystując działające programy informatyczne w zakresie analizy i integracji realizowanych projektów, procesów, procedur i czynności.

Docelowe wykorzystanie oprogramowania SAP i innych programów operacyjnych zarządzania projektami, procesami i innowacjami byłoby sfinansowane działaniem 5.1 PO IG oraz dałoby narzędzie partnerom do rozwoju konstrukcji - programy CAD dla partnerów działania.

Jednocześnie dzięki partnerskiemu współdziałaniu REFA Wielkopolska, dzięki szkoleniom i doradom w zakresie jednolitej metodyki definiowania produktów i procesów, standaryzowaniu unifikowaniu działań partnerów w zakresie dokumentowania i stałego usprawniania procesów i produktów.

Otwartość działań operacyjnych partnerów i zabezpieczenie dokumentacji innowacyjnej innowatorów będzie standardem współdziałania.

Ogólny szkic organizacyjny:



Rys.2 Szkic organizacyjny przedsięwzięcia

Opis konkretnie zaplanowanych przedsięwzięć, współpracy między przedsiębiorcami w powiązaniu klastrowym, przedsiębiorcami a instytucjami otoczenia biznesu, jakie będą efekty tej współpracy (wspólne projekty, usługi szkoleniowe, konsultacje, transfer wiedzy, itp.) będą uszczegółowione konkretnie opracowane z partnerami współdziałania.

W przypadku projektów obejmujących szkolenia, zidentyfikowane będą potrzeby szkoleniowe (w tym z zakresu zarządzania dla koordynatora i wszystkich partnerów), przewidywane szkolenia wraz z uzasadnieniem (szkoleniami będą objęci wszyscy członkowie powiązania), aby wszyscy partnerzy poznali system, realizowane procesy ich procedury, cele, metodykę czynności, funkcji, role i zadania ich reżimy jakości, terminowości.

Opis potwierdzający zapewnienia trwałości i utrzymania własności rezultatów projektu przez okres minimum 5 lat od zakończenia jego realizacji (3 lat w przypadku MSP).

Uzasadnienie projektu

Aktywność w zakresie działań innowacyjnych prowadzą na świecie prawie wszyscy, którym pozycja na rynku jest nieobojętna i nie tylko przedstawiciele biznesu i producenci ale kraje UE, władze naszego kraju i regionu Śląska swoją uwagę kierują na politykę innowacji i starają się stworzyć skuteczną strategię, by zapewnić innowacyjne śląskie produkty i usługi i dlatego podstawowym naszym celem jest budowanie za pomocą działania 5.1 programu operacyjnego Innowacyjna Gospodarka narzędzia otwartej realizacji współpracy z ośrodkami nauki i wiedzy, z instytucjami badań i rozwoju oraz specjalistami od prawa autorskiego, w celu skutecznego i dostępnego w kosztach również małym przedsiębiorcy (dla mikro- i MŚP) dla realizowania procesu innowacji w współdziałaniu partnerskim specjalistów, przedsiębiorców i rzemieślników.

Slogan o wartości nauki i wiedzy nigdy nie traci swojej wagi i znaczenia, ale już Herbert Spencer (1820 - 1903),- angielski filozof i socjolog słusznie zauważył, że "Wielkim (głównym) celem edukacji nie jest wiedza, ale jest działanie (implementacja wiedzy)." Sama wiedza prawie nie stwarza bezpośrednio wartości dodanej i to powinno być szczególnie w sytuacji braku środków finansowania nauki, badań i rozwoju podstawową prawdą i mottem instytucji naukowo badawczych, których działanie winno wspierać szczególnie małych i średnich przedsiębiorców w działaniu i zastosowywaniu innowacji organizacyjnej i technicznej. Równocześnie bez wiedzy i znajomości, nowoczesnych technik i technologii trudno sobie w dzisiejszych czasach wyobrazić konkurencyjne kształtowanie produktów rynkowych.

Nakłady na innowacje ogólnie to nakłady obarczone określonym ryzykiem zależnym,- od elementów nie zawsze znanych na określonym etapie, ale to ryzyko bezdyskusyjnie trzeba podejmować, szczególnie w naszym kraju, gdzie nie posiadamy za wiele polskich marek, technik, technologii, maszyn i urządzeń, narzędzi, wzorów użytkowych i patentów, sprzedawanych licencji i praw autorskich - czynników, które stanowią w świecie najistotniejszą część wartości dodanej produktów i usług. Aby nasze dochody ogólnie zaspakajały europejskie aspiracje dogonienia bogatszych w starej Europie te właśnie wskaźniki musimy poprawić pragmatycznie, oddolnie, od małych impulsów, rozwojowo upowszechniając pozytywne rozwiązania, systemowo, trwale, zgodnie z filozofią Kaizen.

Należy uczyć się od najlepszych, a stan obecny traktować jako najgorszy i intensywnie, stale, systemowo, praktycznie rozwijać, polepszać, usprawniać i optymalizować. Dlatego też jest naszym celem stworzenie przedsięwzięcia otwartego na wszelkie koncepcje nowych produktów i usług oraz różnych partnerów wspólnego działania w konkretnych tematach.